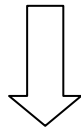


認定手順書

この手順書は、認定の授与、維持、拡大、縮小、一時停止を含む認定に係わる手順についての説明書である(認定業務規定第 23 条 2 項(2)、第 24 条)

【申請から認定までの手順】

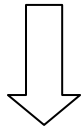
きこの研の要求事項を認定後遵守すること(第 24 条 2 項(1)~(16))



申請 (第 25 条)

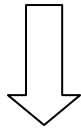
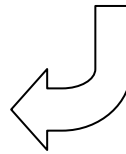
申請の受理を拒否する場合 (第 25 条 1 項(1)~(5))

申請の補正 (第 25 条 2 項)



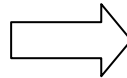
受理 (第 25 条)

受理における要求事項(第 25 条 4 項(1)~(3))



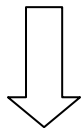
書類審査(第 28 条)

不適合

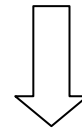


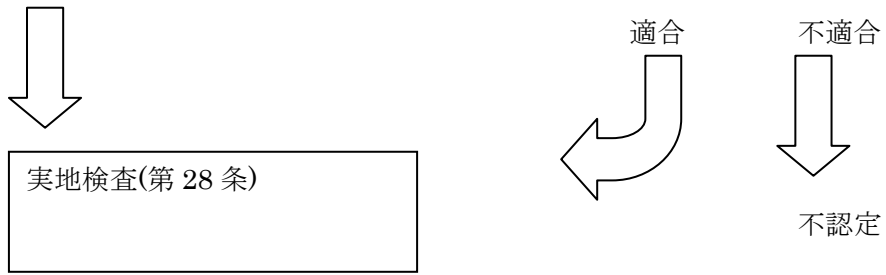
苦情への対応
(第 43 条、苦情処理規定)

適合



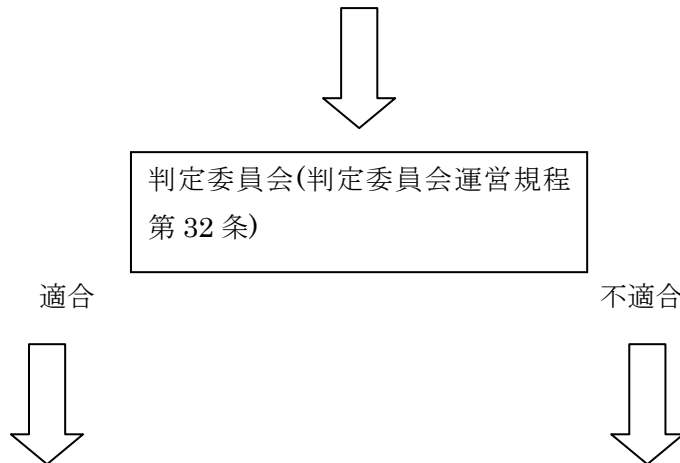
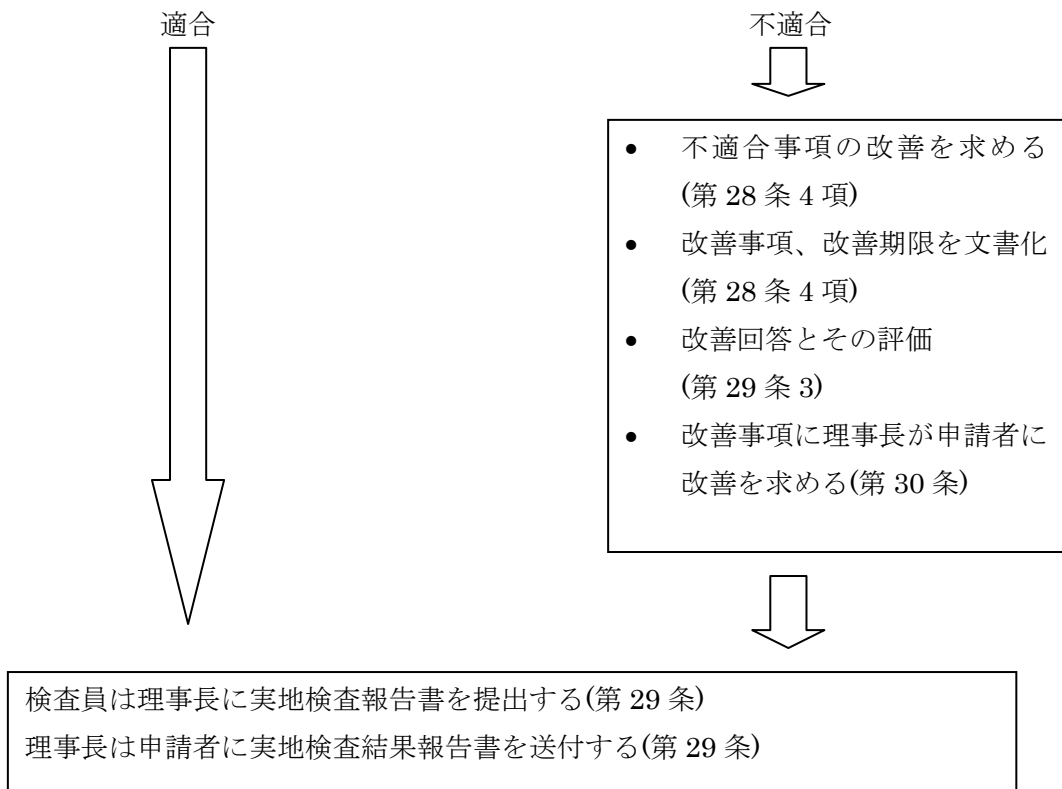
再検査
(苦情処理規定第 4 条 5 項)

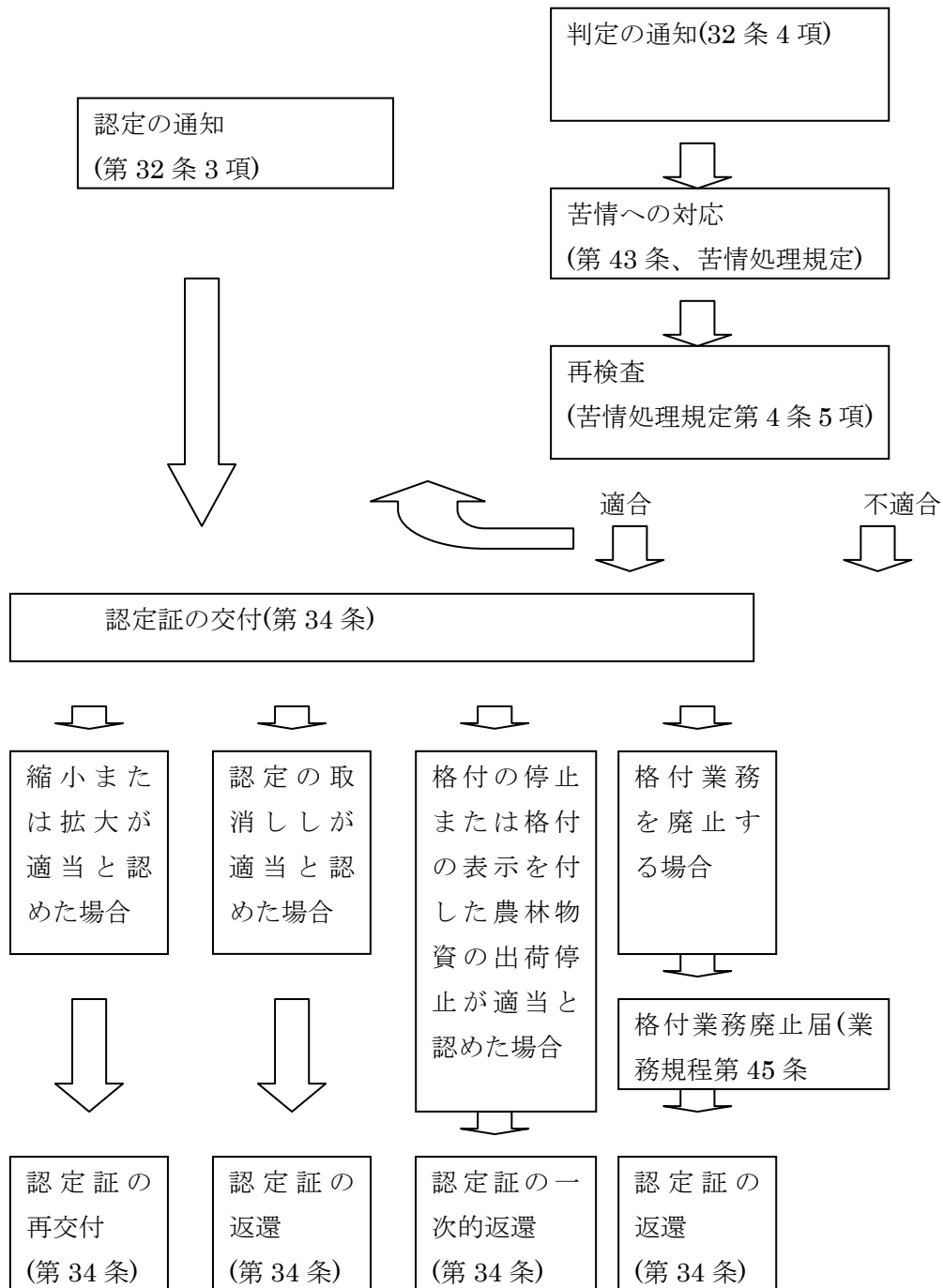




検査の 1 週間前に実地検査計画書で通知する(第 27 条)

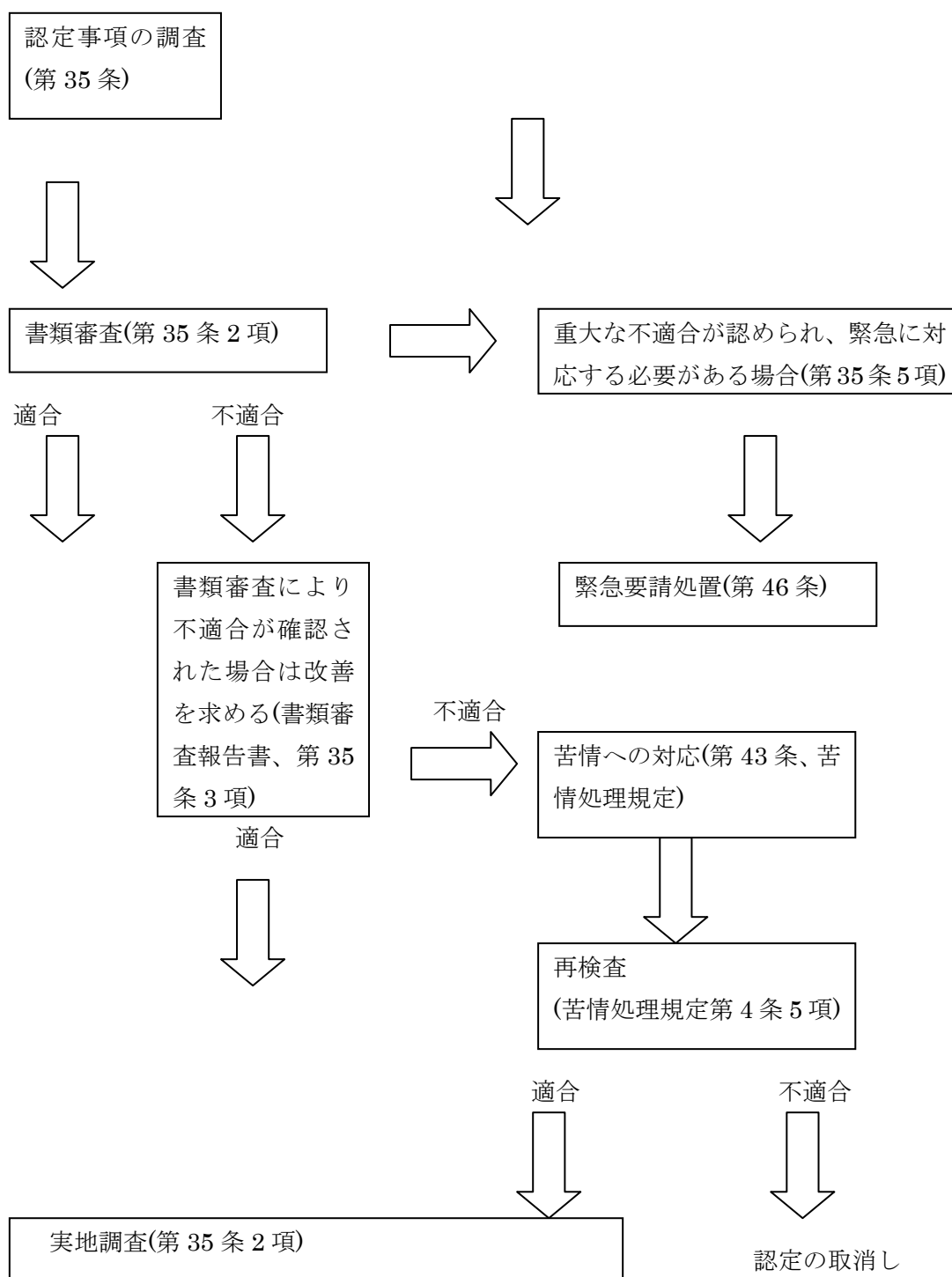
適合性に関する重要事項を提示する(第 28 条 3 項)

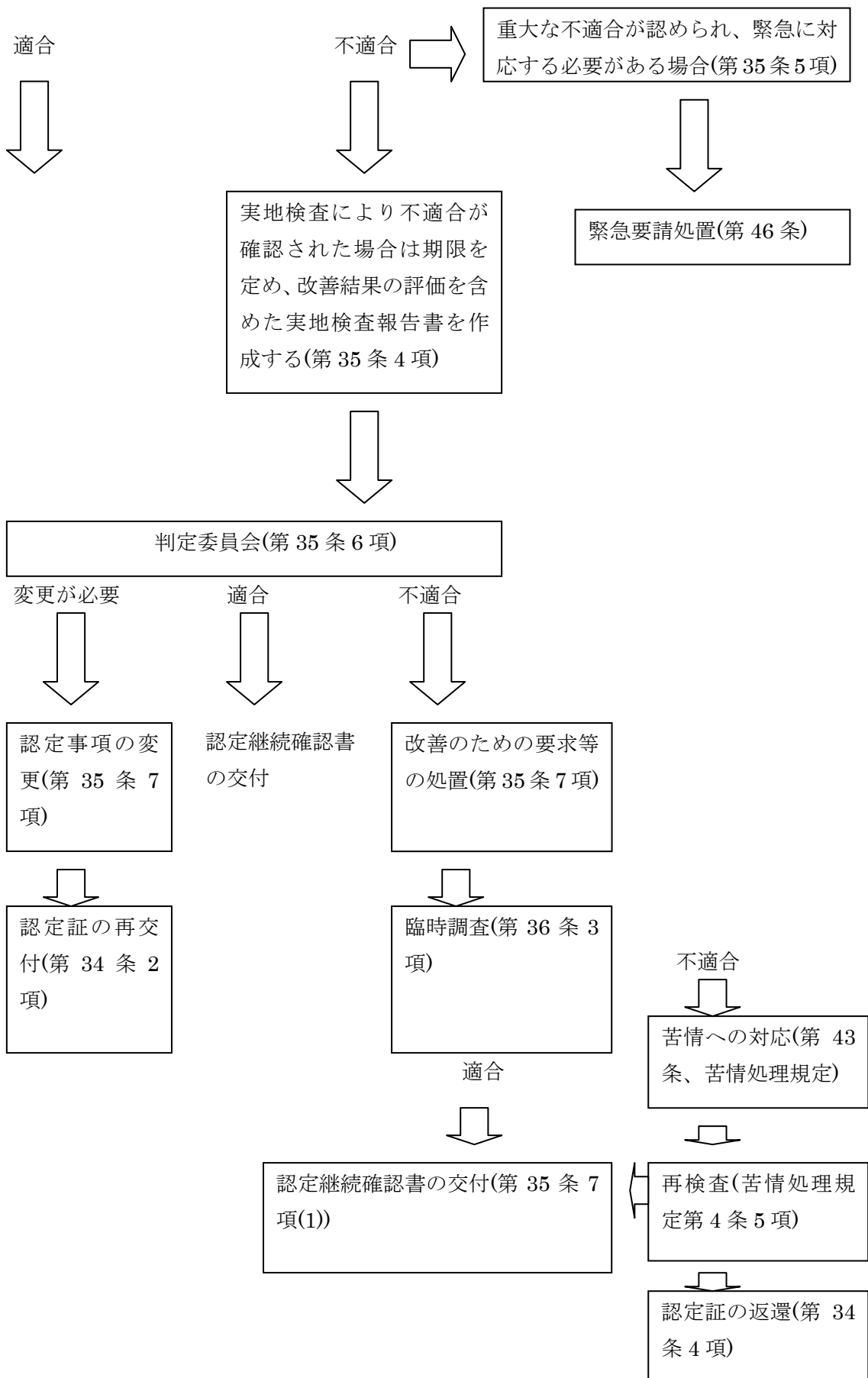




【定期調査の手順】

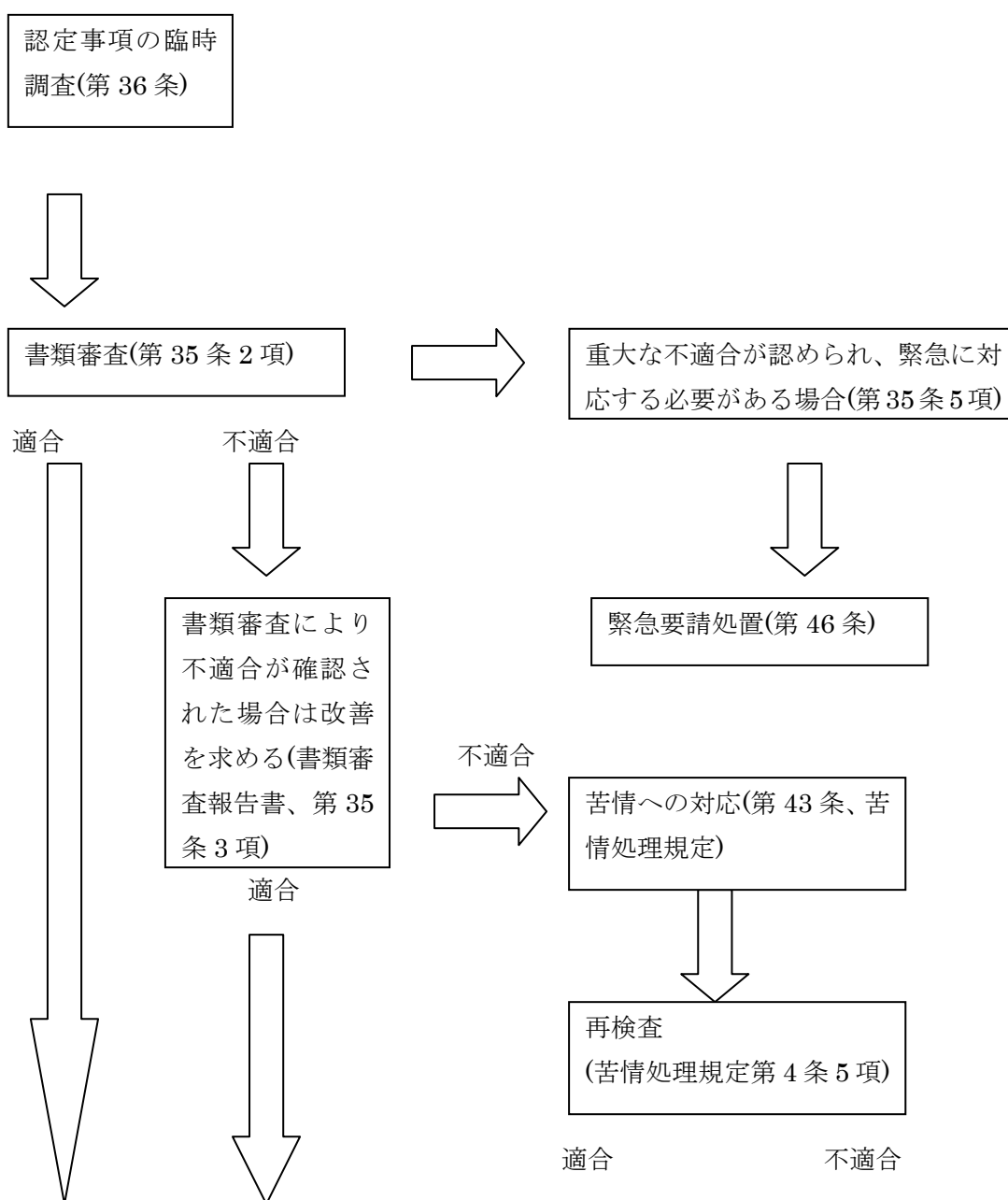
- 認定後も継続して認定基準を満たしていることを確認するため、定期的に調査を行う(第 36 条)
- 認定からおおむね 1 年を越えない期間内に書類審査、実地検査を実施する(第 35 条 2 項)

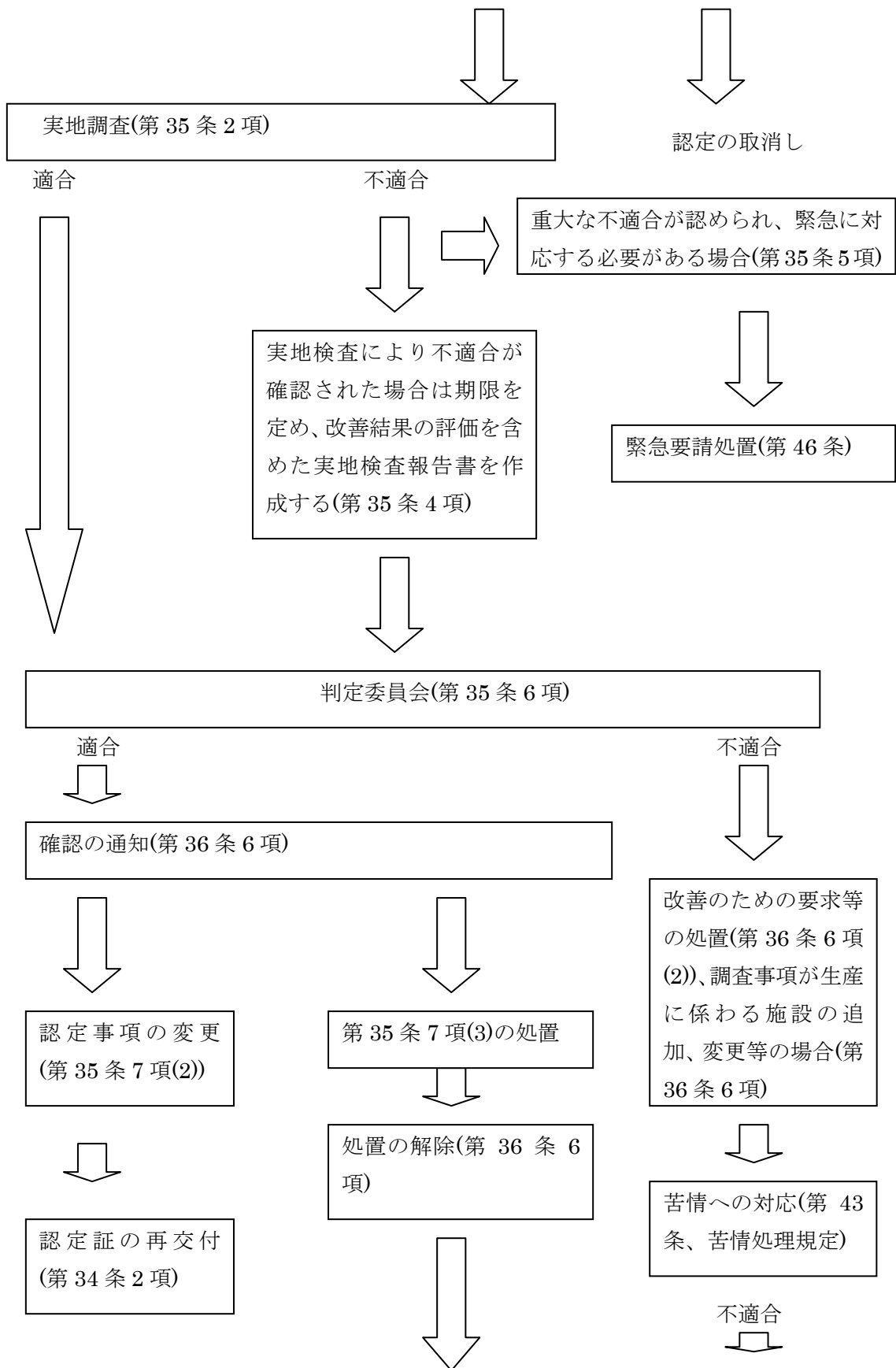




【変更届けおよび認定事項の臨時調査の手順】

- 認定事項の変更届けがあった場合、または認定事項を変更したことを知った場合は、その内容が認定事項の臨時調査を必要とするものかどうかを決定し、通知する(第 36 条)
- 定期調査で第 35 条 7 項(3)の処置がとられた場合であって、改善の確認等の調査を必要とするとき(第 36 条 3 項(1))
- 定期調査で不測の事態等により確認できない事態が発生し、改めて調査が必要と判断される場合(第 36 条 3 項(2))
- 臨時調査の手順は第 35 条の調査手順に順ずる(第 36 条 5 項)





認定継続確認書の交付
(第 35 条 7 項(1))

適合

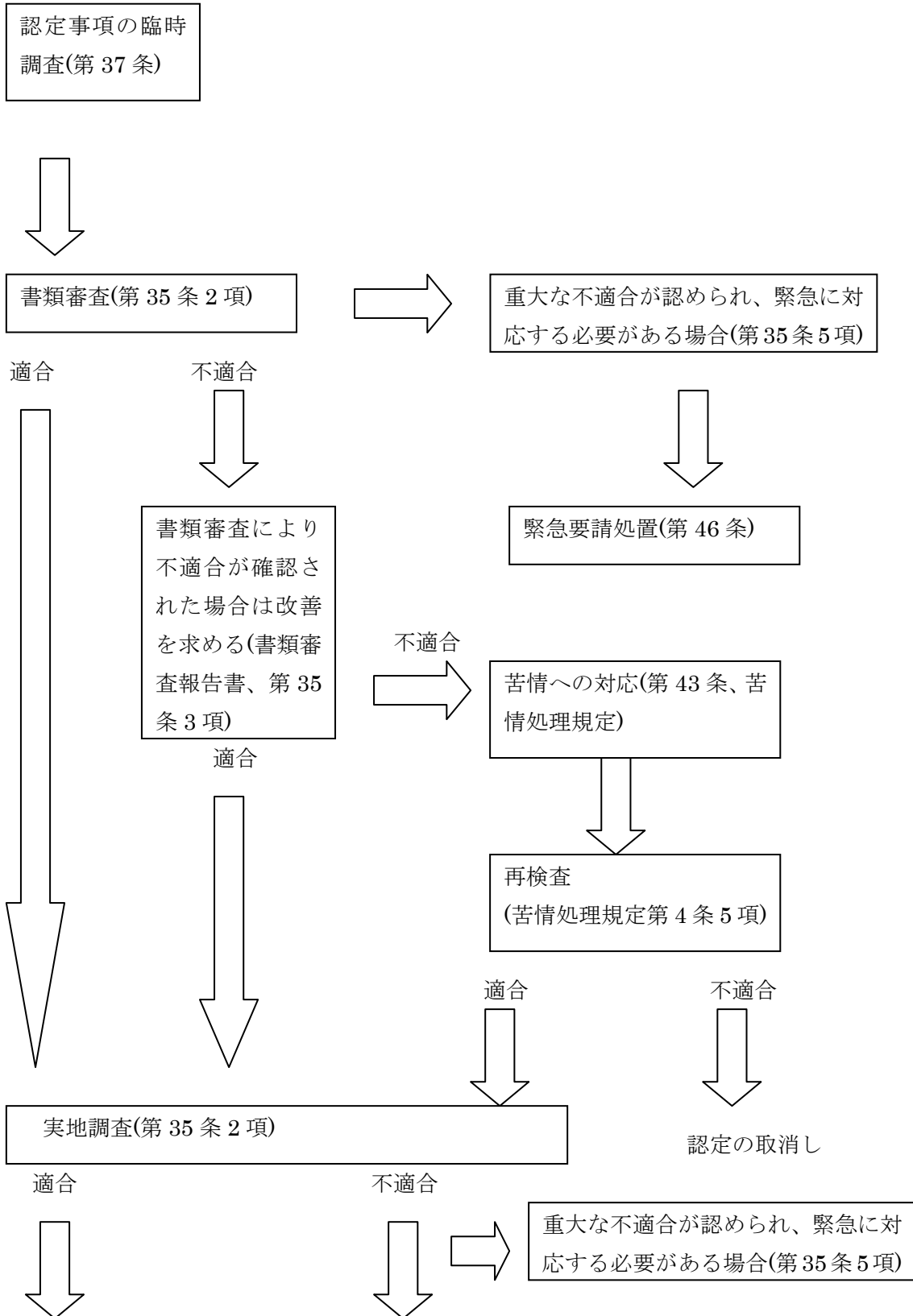
再検査(苦情処理規
定第 4 条 5 項)



認定証の返還
(第 34 条 3 項と 4 項)

【情報提供に基づく認定事項の臨時調査の手順】

- 臨時調査の手順は第 35 条の調査手順に順ずる(第 37 条 3 項)



【申請から認定までの手順】

- 認定の授与、維持、拡大、縮小、一時停止を含む認定に係わる手順(認定業務規定第 23 条 2 項(2)、第 24 条)

【定期調査の手順】

- 認定後も継続して認定基準を満たしていることを確認するため、定期的に調査を行う(第 35 条)
- 認定からおおむね 1 年を越えない期間内に書類審査、実地検査を実施する(第 35 条 2 項)

【変更届けおよび認定事項の臨時調査の手順】

- 認定事項の変更届けがあった場合、または認定事項を変更したことを知った場合は、その内容が認定事項の臨時調査を必要とするものかどうかを決定し、通知する(第 36 条)
- 定期調査で第 35 条 7 項(3)の処置がとられた場合であって、改善の確認等の調査を必要とするとき(第 36 条 3 項(1))
- 定期調査で不測の事態等により確認できない事態が発生し、改めて調査が必要と判断される場合(第 36 条 3 項(2))
- 臨時調査の手順は第 35 条の調査手順に順ずる(第 36 条 5 項)

【情報提供に基づく認定事項の臨時調査の手順】

- 臨時調査の手順は第 35 条の調査手順に順ずる(第 37 条 3 項)